



5156400A

NL

# Sonessse 28 WF RTS Li-ion Sonessse ULTRA 30 WF RTS Li-ion



Korte montagehandleiding  
VERTALING VAN DE ORIGINELE HANDLEIDING

Volledige montagehandleiding online beschikbaar op [www.somfy.info](http://www.somfy.info)

In de applicatie  
'Help me by Somfy'  
scant u de QR-code  
voor de complete  
instellingshandleiding.

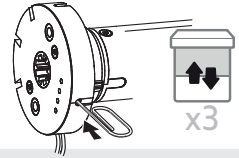


'Help me by Somfy'  
is verkrijgbaar  
in appstores



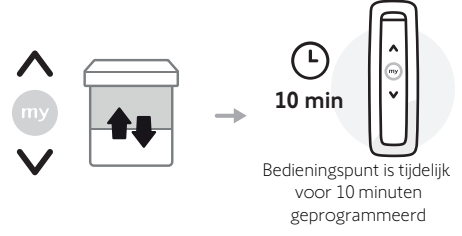
## DE MOTOR ACTIVEREN

Activeer de motor wanneer u deze uitpakt door kort op de programmeertoets op de motorkop te drukken of door de oplader aan te sluiten op het lichtnet.

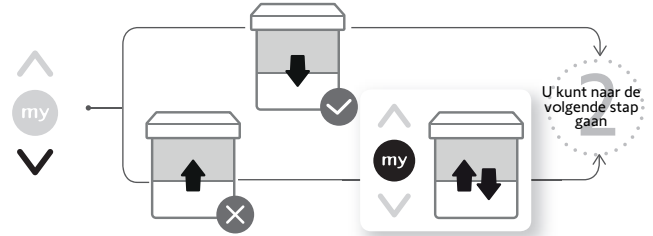


# 1

## EEN BEDIENINGSPUNT VOORPROGRAMMEREN



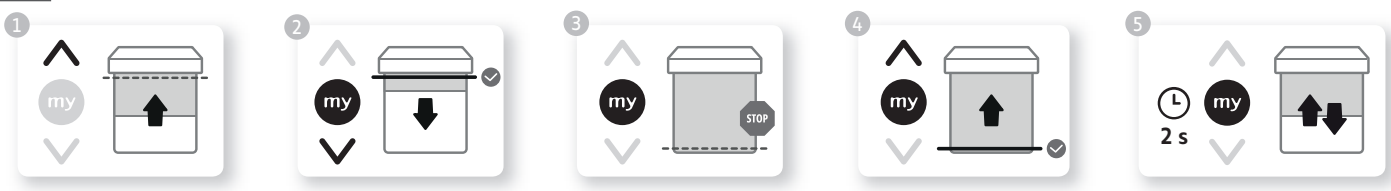
## DRAAIRICHTING



# 2

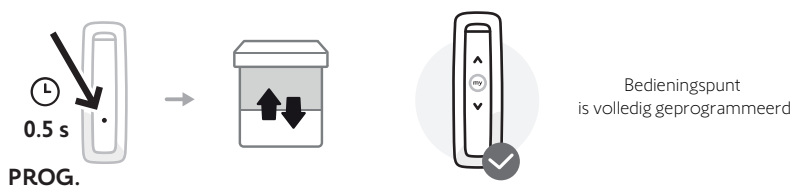
## AFSTELLEN EINDPUNTEN

### HANDMATIGE MODUS



# 3

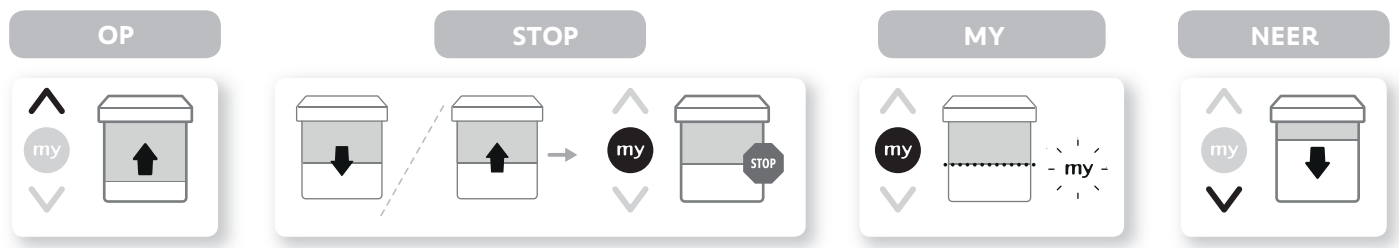
## KOPPELEN



# 4

## GEBRUIK

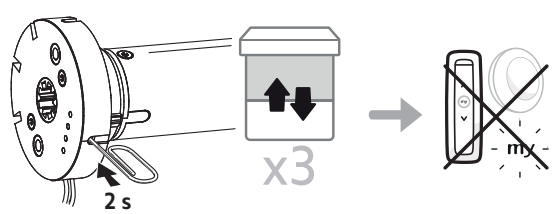
Deze motorisatie heeft geen onderhoud nodig.



# 5

## MOTOR OPNIEUW INSTELLEN

⚠ Deze reset wist alle geprogrammeerde bedieningen, sensoren en instellingen van eindpunten en stelt de voorkeurpositie (my) van de motor opnieuw in.



# TE VOLGEN INSTRUCTIES

Deze handleiding is geldig voor alle Sonesse 30 ULTRA WF RTS Li-ion, Sonesse 28 WF RTS Li-ion-motoren waarvan de verschillende versies in de huidige catalogus staan.

## TOEPASSINGSGBIED

De Sonesse 28, Sonesse 30 motoren zijn ontworpen voor het motoriseren van alle typen:

- Verticale binnenzonwering waarvan de frontrail alleen beweegt door de zwaartekracht en minder weegt dan 15 kg.

## AANSPRAKELIJKHEID





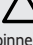
Lees deze handleiding zorgvuldig door alvorens de motor te installeren en in gebruik te nemen. Houd u altijd aan de aanwijzingen die in deze handleiding staan. Houd u ook altijd aan de gedetailleerde voorschriften die in het bijgevoegde document **Veiligheidsvoorschriften** staan.

De motor moet geïnstalleerd worden door een erkende installateur van automatiseringssystemen in woningen, in overeenstemming met de instructies van Somfy en met de in het land van gebruik geldende wet- en regelgeving.

Ieder gebruik van de motorisatie buiten het hierboven beschreven toepassingsgebied is verboden. Hierdoor en door het niet opvolgen van de instructies die in deze handleiding en in het bijgevoegde document **Veiligheidsvoorschriften** staan, vervalt de aansprakelijkheid en de garantie van Somfy.

De installateur moet de klant informeren over de voorwaarden voor het gebruik en het onderhoud van de motorisatie en moet hem/haar, na de installatie van de motorisatie, de aanwijzingen voor het gebruik en het onderhoud, evenals het bijgevoegde document **Veiligheidsvoorschriften**, overhandigen. Servicewerkzaamheden aan de motorisatie mogen alleen uitgevoerd worden door een erkende installateur van automatiseringssystemen in woningen. Raadpleeg, bij twijfel tijdens de installatie van de motorisatie of voor aanvullende informatie uw Somfy leverancier of ga naar de website [www.somfy.com](http://www.somfy.com).

## VEILIGHEIDVOORSCHRIFTEN VOOR DE BEDRADING

-  Kabels die door een metalen schot lopen moeten beschermd en geïsoleerd worden door een doorvoerrubber of -huls.
-  Maak kabels vast zodat zij niet in contact kunnen komen met bewegende delen.
-  Als de motorisatie buiten wordt gebruikt, en als de voedingskabel van het type H05-VVF is, installeer de kabel dan in een UV-bestendige kabelgoot.
-  Zorg dat de voedingskabel van de motor toegankelijk blijft: hij moet gemakkelijk vervangen kunnen worden.
-  Monteer de voedingskabel altijd met een lus zodat er geen water in de motorisatie kan binnendringen.

## WAARSCHUWING

*Om de elektrische veiligheid te garanderen, moet deze klasse III motor worden gevoed door een ZLVS-spanningsbron (Zeer Lage Veiligheids Spanning).*

De motorisatie moet geïnstalleerd worden door een gekwalificeerd persoon (elektricien overeenkomstig DIN VDE 1000-10) voor motorisaties en automatiseringssystemen in de bouwsector in overeenstemming met de handleiding van Somfy en de toepasselijke wet- en regelgeving in het land van inbedrijfstelling.

**Door het gebruik van deze motorisatie met producten die niet genoemd worden in bijgaande "Compatibiliteitsmatrix" vervallen ook iedere aansprakelijkheid en garantie van Somfy.** Voor het opladen van de accu mag alleen de meegeleverde voedingseenheid worden gebruikt.

## SPECIFIEKE INSTRUCTIES VOOR DE MONTAGE

Sonesse ULTRA 30 WF RTS Li-ion : de binnendiameter van de buis moet 27.7 mm of groter zijn.

Sonesse 28 WF RTS Li-ion : de binnendiameter van de buis moet 26.6 mm of groter zijn.

Frequentiebanden en maximaal verbruikt vermogen	433,050 MHz - 434,790 MHz ERP < 10 mW.
Netvoeding	12 V DC SELV
Laadtemperatuur	0 ° tot 40 ° C



SOMFY ACTIVITES SA, 74300 CLUSES FRANCE verklaart hierbij als producent dat de motor die in deze instructies wordt beschreven en die zoals bedoeld wordt gebruikt volgens deze instructies, voldoet aan de wezenlijke vereisten van de toepasselijke Europese Richtlijnen, en met name van de Machinerichtlijn 2006/42/EG, en de Radiorichtlijn 2014/53/EU. De volledige EU-conformiteitsverklaring staat ter beschikking op de website [www.somfy.com/ce](http://www.somfy.com/ce). Philippe Geoffroy, Verantwoordelijke manager voor de typegoedkeuringen, handelend uit naam van de Directeur van de onderneming, Cluses, 03/2022.



Houd de batterijen en accu's gescheiden van ander afval en laat ze apart inzamelen door een gespecialiseerd bedrijf voor recycling.



Wij geven om ons milieu. Werp het apparaat niet weg met het huishoudelijk afval. Breng het naar een erkend inzamelpunt voor recycling.

Er is een risico als de klemmen van de batterijgevoede motorisatie of de batterij door metalen voorwerpen kortgesloten worden.